



CE
SMART

Komínový systém

Montážny návod

MONTÁŽNY NÁVOD SMART

MONTÁŽ KOMÍNA SMART

(od základu k napojeniu dymovodu)

SMART

- Pod komínové teleso sa zhotoví staticky dostatočne únosná základová konštrukcia. Na základ je potrebné naniesť hydroizolačnú vrstvu.
- Na stred betónovej tvarovky sa naniesie murovací malta do ktorej sa osadí miska pre odvod kondenzátu KE, ktorá musí byť presne v strede.
- Do prvej betónovej tvarovky BKU sa vyreže otvor pre vyústenie misky na odvod kondenzátu.



- Vyrezanú tvarovku BKU treba osadiť do maltového lôžka, vystrediť voči miske na odvod kondenzátu KE a nastaviť do zvislosti. Výškový rozdiel medzi vrchmi misky na odvod kondenzátu KE a betónovej tvarovky KE môže byť najviac 16 cm.

- Na betónovú tvarovku BKU sa osadí murovací šablóna FSZ okolo ktorej sa na tvarovku naniesie murovací malta. Prípadné diery, chyby tesnosti v betónovej tvarovke BKU je potrebné pomocou malty celkom upchať. Treba si dávať pozor na to aby malta nepadala dovnútra komína a neupchala kanáliky v rohoch betónovej tvarovky. Po nanosení murovacej malty treba vybrať murovaciu šablónu.



- V ďalšej betónovej tvarovke BKU treba vyrezať otvor pre osadenie komínových dvierok. Šírka otvoru je 21 cm, výška 35 cm. Je vhodné skontrolovať presnosť vyrezaného otvoru osadením šamotového dielca pre komínové dvierka.

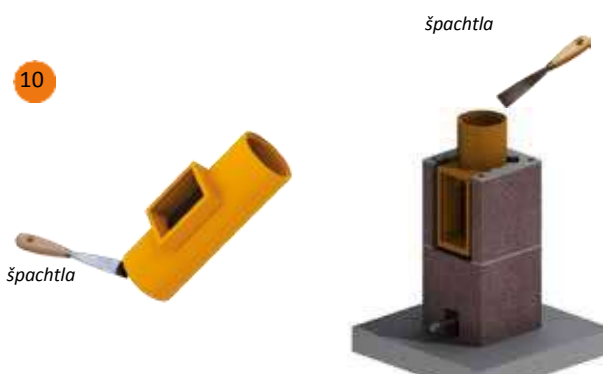
- Vyrezaná tvarovka BKU sa osadí do maltového lôžka.

- Na osadenú tvarovku BKU sa naniesie murovací malta.



- Pomocou priloženého návodu namiešať lepidlo na šamot. Dôležité! V prípade teplôt nižších ako + 5 °C lepidlo neschne, preto pri teplotách pod + 5 °C sa montáž komína neodporúča. Pomer miešania šamotového tmelu: 1 diel vody 7 dielov prášku

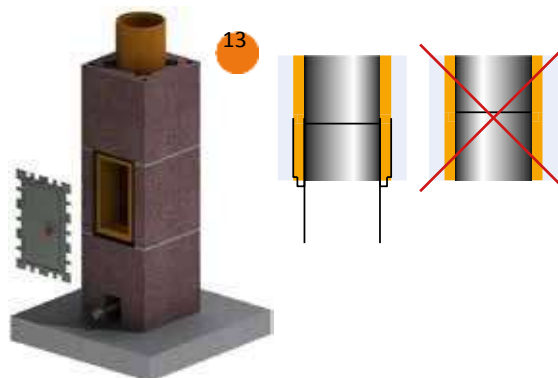
- Styčné plochy šamotových dielcov treba pretrieť mokrou špongiou, na spodný okraj šamotovej vložky pre komínové dvierka TAC sa naniesie potrebné množstvo lepidla. Po osadení vložky treba vytlačené lepidlo vo vnútri vložky zotrieť pomocou navlhčenej špongie.



- Následne sa osadí ďalšia betónová tvarovka BKU.

- Na osadenú tvarovku BKU naniesť murovací malta.

- Styčné plochy šamotových dielcov treba pretrieť mokrou špongiou, na spodný okraj šamotovej vložky sa naniesie potrebné množstvo lepidla. Po osadení vložky treba vytlačené lepidlo vo vnútri vložky zotrieť pomocou navlhčenej špongie.



- Následne sa osadí ďalšia betónová tvarovka BKU.

- Na 3 rôzne miesta sa v betónovej tvarovke osadia držiakiace oká izolácie SZF. **Ktorá sa začína ukladať od napojenia (sopúchu)!**



16.	Na osadenú tvarovku BKU sa nanesie murovací malta.
17.	Styčné plochy šamotových dielcov je potrebné pretrieť mokrou špongiou, na spodný okraj šamotovej vložky SB sa nanesie potrebné množstvo lepidla. Po osadení vložky sa vytlačené lepidlo vo vnútri vložky zotrie pomocou navlhčenej špongie.
18.	Následne sa osadí ďalšia betónová tvarovka BKU.
19.	Do osadenej betónovej tvarovky BKU sa osadí tepelná izolácia z minerálnej vlny. Spoj musí byť v strede steny betónovej tvarovky BKU.
20.	Na osadenú tvarovku BKU sa nanesie murovací malta.
21.	Styčné plochy šamotových dielcov je potrebné pretrieť mokrou špongiou, na spodný okraj šamotovej vložky SB sa nanesie potrebné množstvo lepidla. Po osadení vložky sa vytlačené lepidlo vo vnútri vložky zotrie pomocou navlhčenej špongie.
22.	Ďalej pokračujeme v montáži podľa pokynov ,kým sa nedostaneme k sopúchovej časti komína.



- Osadíme šamotový dielec pre pripojenie dymovodu podobným spôsobom ako šamotový dielec pre komínové dvierka.
- V mieste sopúcha je potrebné vyrezať otvor v izolačných tvarovkách SZL. **ODKIAL SA ZAČÍNA UKLADAŤ TEPELNÁ IZOLÁCIA KOMÍNA!**



- Ďalej pokračujem v montáži podľa pokynov z bodu 13-16.

MONTÁŽ SOPÚCHOVEJ ČASTI SMART

- Po dosiahnutí vhodnej výšky nasucho umiestnime šamotový dielec pre pripojenie dymovodu a zameriame polohu otvoru pre sopúch v ďalšej betónovej tvárnici.
- V betónovej tvárnici BKU treba vyrezať otvor prispôbený rozmerom krycej platni z minerálnej vlny, tak aby vzdialenosť šamotového dielca pre pripojenie dymovodu od betónovej tvárnice bola na bokoch minimálne 1 cm hore a dole min 4 cm. Krycia platňa z minerálnej vlny má predrezané drážky pre šírku
- Osadíme vyrezanú betónovú tvárnicu.



OSADENIE PRIPOJOVACIEHO DIELCA PRE PEC SMART

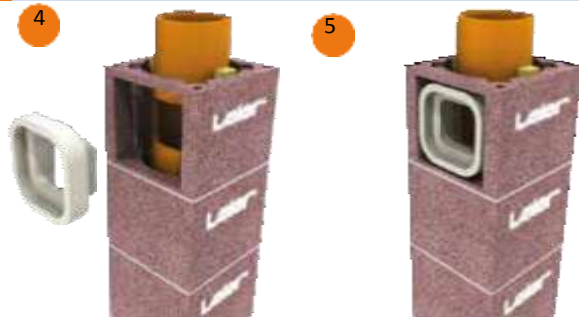
- Po dosiahnutí potrebnej výšky sa nasucho osadí betónová tvarovka BKU (tvarovky). Pripojovacím dielcov využijou ako šablóna sa vyznačí na betónovej tvarovke poloha otvoru pre pripojenie, otvor musí byť z každej strany o 5 mm väčší ako je hranatá časť pripojovacieho dielca.
- Pomocou uhlovej brúsky sa vyreže otvor v betónovej tvarovke.



- Zaoblená časť pripojovacieho dielca sa tvarovo prispôbí vonkajšiemu priemeru šamotovej vložky, následne sa upravený pripojovací dielec nasucho osadí do vyrezaného otvoru v betónovej tvarovke a príloží sa k šamotovej vložke.

4. Na šamotovej vložke vyznačíme miesto pre vyrezanie otvoru, pomocou uhlovej brúsky sa vyreže otvor.

5. Osadí sa betónová tvarovka s vyrezaným otvorom, šamotová vložka s vyrezaným otvorom. Po zatuhnutí spojovacích materiálov sa prilepí pomocou lepidla na šamot pripojovací dielec. Styčné plochy pripojovacieho dielca a šamotovej vložky je potrebné navlhčiť a následne na ne naniesť lepidlo.



6. Čerstvo prilepený pripojovací dielec sa stiahne pomocou drôtu k šamotovej vložke až pokiaľ lepidlo nezatuhne.

7. Škára medzi pripojovacím dielcom a betónovou tvarovkou sa musí vyplniť nehorľavou a trvalo pružnou látkou napr. na to určeným tesniacim povrazcom.

PRECHOD KOMÍNOVÉHO TELESA CEZ STROPNÚ KONŠTRUKCIU

SMART

1. Pri prechode komínového telesa cez stropnú konštrukciu je nutné zamedziť priamemu styku komína so stropom. Preto je nutné z každej strany komína vynechať 3 cm širokú medzeru vyplnenú pružným nehorľavým izolačným materiálom.



OSADENIE HORNÝCH KOMÍNOVÝCH DVEIROK

SMART

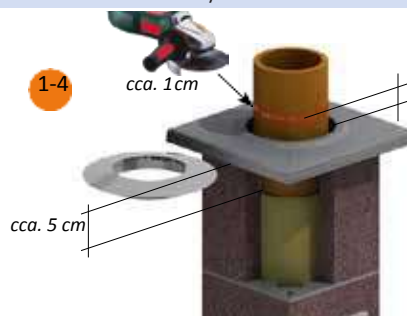
1. Montáž je podobná ako pri čistiacom otvore umiestnenom na spodku komína. Z dôvodu tepelnej rozťažnosti šamotových vložiek sa musí vynechať min. 2 cm medzera medzi horným okrajom vyrezaného otvoru v obvodovom plášti a hornou hranou rámu šamotového dielca pre komínové dverečka.

UKONČENIE KOMÍNA NAD STRECHOU

SMART

BETÓNOVOU STRIEŠKOU

1. Osadí sa posledná betónová tvarovka BKU.
2. Osadí sa tepelná izolácia SZL. Jej vrch musí končiť 5 cm pod hornou hranou poslednej betónovej tvarovky BKU.
3. Na osadenú tvarovku BKU sa naniesie murovací malta. Treba dbať na to, aby murovací malta nepadala do komína. Do takto pripraveného maltového lôžka sa osadí betónová komínová hlavica KfV alebo KfF.
4. Nasucho sa umiestni na svoje miesto posledná šamotová vložka SB a následne pomocou priloženého kónického vyústenia EVU sa vyznačí, v akej výške treba šamotovú vložku odrezať. Kónické vyústenie EVU sa musí dotýkať betónovej hlavice KfV, šamotovú vložku treba zrezať v úrovni vrchu kónického vyústenia.



5. Takto označená šamotová vložka sa odreže a nalepí.



6. Kónické vyústenie sa osadí na šamotovú vložku. Vrch kónického vyústenia musí byť zarovno s vrchom šamotovej vložky.
7. Škára medzi kónickým vyústením a šamotovou vložkou SB treba vyplniť tmelom na kónické vyústenie TP.



DOKONČOVACIE PRÁCE

SMART

1. Komínové dvierka sa upevňujú pomocou samorezných skrutiek a hmoždínok do betónových tvaroviek BKU.



2. Kryciu platňu z minerálnej vlny treba rozmerovo upraviť tak aby sa dal osadiť do vyrezaného otvoru v betónovej tvarovke.



3. Dokončený komín treba omietnúť. Medzi omietkou a šamotovým dielcom pre pripojenie dymovodu musí byť medzera zabezpečujúca dilatáciu komína.
4. Komín sa smie uviesť do prevádzky len po výrobcom určenej dobe, potrebnej na vyschnutie spojovacej malty.
5. Voliteľné príslušenstvo - EVU strieška na kónické vyústenie sa vsúva do komínového prieduchu po ukončení prác .

Chyby montáže:

Počas montáže komínov, sa stávajú mnohé chyby ,ktoré môžu ovplyvniť v rôznej miere prevádzku komína, alebo dokonca celkom znefunkčniť komín. Preto je dôležité aby montáž bola vykonaná podľa pokynov výrobcu.

Najčastejšie chyby:

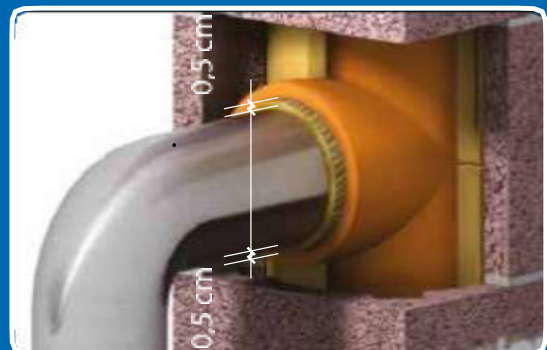
- Nedostatočná základová konštrukcia pod komínom a z toho vyplývajúce sadanie komína.
- Nesprávna stavba komína-komínové teleso a prieduch nie sú zvislé.
- Nevhodne pripravené otvory v tvarovke BKU.
- Nevyčistenie komínového prieduchu od vytlačeného tmelu na šamot.

Certifikáty:

Sprievodná dokumentácie k výrobkom spoločnosti Leier je k nahliadnutiu na www.leier.eu

Upozornenie!

PRIPOJENIE DYMOVODU :ZÁKLADNÉ PRIPOJENIE SPOTREBIČA NA TUHÉ PALIVO.DILATAČNÁ MEDZERA MEDZI DYMOVODOM A ŠAMOTOVÝM SOPÚCHOVÝM DIELCOM MUSÍ BYŤ MIN. 1CM.DILATAČNÚ MEDZERU JE POTREBNÉ VYPLNIŤ NEHORLAVÝM A TRVALO PRUŽNÝM MATERIÁLOM.



Kontakt:

Telefón: +421 2 43 635 721 • Fax: +421
2 43 642 044

e-mail: leier@leier.sk

www.leier.eu